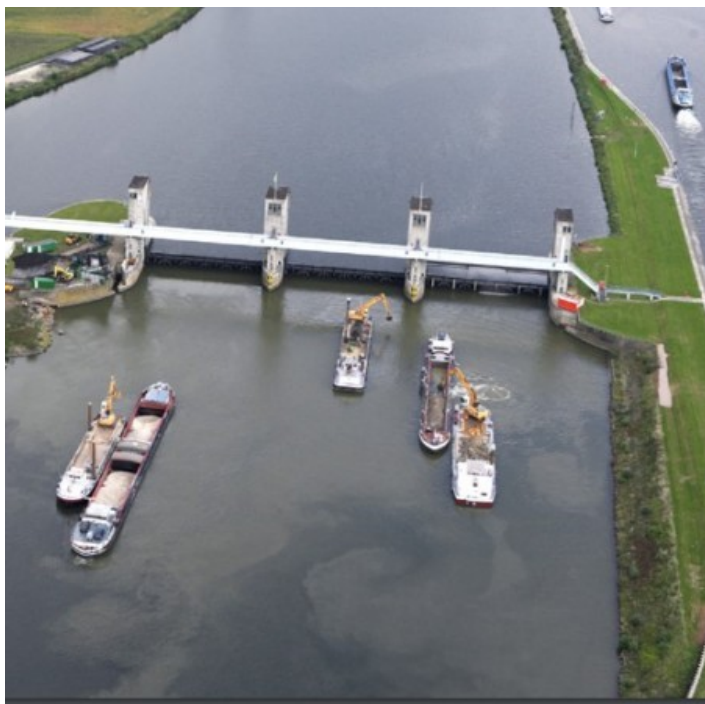


PERSPECTIEF 'ENERGIE UIT WATER' KRIJGT VERVOLG

ACTUEEL / NIEUWS 23 APRIL '18



In het kader van **Grip op de Maas** is nagedacht over de vervangingsopgave van de zeven stuwen in de Maas. De zes perspectieven zijn in fase 2 verder uitgewerkt, waaronder de potentie van vervanging en renovatie gezien vanuit het perspectief van de energietransitie van Nederland. Het inbouwen van installaties voor warmtewinning uit rivierwater gelijktijdig met vervanging en renovatie van natte kunstwerken is een veelbelovend perspectief voor Nederland. Op 1 maart 2018 is daarom door Nelly Kalfs (Rijkswaterstaat) en Pallas Agterberg (Liander) een samenwerkingsovereenkomst getekend om het ontwikkelde schetsontwerp 'Energie uit water' verder uit te werken en te toetsen in enkele pilots. Met dit kennisontwikkelingscontract tussen Rijkswaterstaat en Liander is het startsein gegeven voor fase 3, waarbij het co-creatieve en préconcurrentiële karakter van het traject wordt voortgezet zoals deze onder de paraplu van De Bouwcampus in 2015 gestart is.

GEPLAATST: 23 APRIL 2018

De potentie van vervanging en renovatie van de stuwen, gezien vanuit het perspectief van de energietransitie van Nederland, heeft in fase 2 geleid tot **het rapport: "Grip op de Maas; energie en water"**.

In dit rapport staan de mogelijkheden om warmte uit water te winnen centraal: Warmtewinning door de water- en energiewereld met elkaar te verbinden. In het rapport zijn enkele scenario's en de bijbehorende kengetallen uitgewerkt. De conclusie is dat het inbouwen van installaties voor warmtewinning uit rivierwater gelijktijdig met vervanging en renovatie van natte kunstwerken een veelbelovend perspectief voor Nederland is. Het ruimtebeslag is minder groot (privaat en publiek), de energievoorziening is over de seizoenen heen betrouwbaarder en de kosten voor een dergelijk systeem zijn voor de gebruikers lager dan een all electric systeem (zie publicatie '**Op weg naar een klimaatneutrale omgeving**') In het licht van deze bevindingen is het wenselijk om het ontwikkelde schetsontwerp verder uit te werken en te toetsen in enkele pilots.

Het doel van de samenwerking is te komen tot twee a drie pilotlocaties die voldoen aan diverse technische eisen en waar een coalitie van partijen aan wil deelnemen. Dit zijn naast Rijkswaterstaat en Liander naar verwachting ook gemeenten en vragers van warmte (bedrijven, kassen, woningen). Fase 3 voorziet tevens in het ontwikkelen van bijbehorende business cases en marktmodellen Het streven is om in de winter van 2018 de pilot locaties te hebben gekozen, zodat in 2019/20 de beoogde partijen aan getrokken kunnen worden en de stap naar realisatie van de pilots kan plaatsvinden. Partijen zullen de opgedane kennis proactief delen via o.a. De Bouwcampus.

MEER INFORMATIE

Informatie over dit traject en tussentijdse resultaten worden op de website van De Bouwcampus gedeeld. Informatie is verder te krijgen bij Manon Jutte (manon.jutte@alliander.com) en Thijs Turel (thijs.turel@alliander.com) van Liander en Maarten van der Vlist (maarten.vander.vlist@rws.nl) en Albert Barneveld (albert.barneveld@rws.nl) van Rijkswaterstaat.

Meer over fase 1 en 2 van Grip op de Maas lees je in **het co-creatielab**.



Rijkswaterstaat
Ministerie van Verkeer en Waterstaat