



DE BOUWCAMPUS



Zo zijn wij De Bouwcampus

Bij De Bouwcampus zetten we ons dagelijks in om de maatschappelijke meerwaarde van de sector te vergroten. Daarbij richten wij ons op de Infrasector, woningbouw, utiliteitsbouw en openbare ruimte. Momenteel hebben we drie vraagstukken centraal staan: Verduurzaming Gebouwen en Omgeving (VGO), Vervanging & Renovatie Infrastructuur (V&R) en Herinrichting Stedelijke Ondergrond (HSO). Hoewel woningbouw, u-bouw en infrastructuur separate deelmarkten zijn van de sector, kijken we daar sectoroverstijgend naar.

Op procesniveau zijn er namelijk veel parallellen en er zijn in de keten bedrijven in meerdere deelsectoren actief. Denk maar aan leveranciers van materialen en installatietechnische bedrijven. Met andere woorden, we maken crossovers. Op deze manier kijken we hoe we ervaringen (successen en minder geslaagde pogingen iets te veranderen) van het ene vraagstuk op de anderen kunnen toepassen.

Neutrale plek

De Bouwcampus is een neutrale plek waar we ons met alle denkbare partijen buigen over de verschillende opgaven. Dat doen we met een vaste kern van Bouwcampus-medewerkers en transitie-managers aangevuld met in-kind medewerkers. De Bouwcampus kan alleen neutraal zijn (in de zin dat het vanuit het maatschappelijk belang werkt en denkt en belangen van alle partijen in de keten wel onderkent maar die daaraan ondergeschikt maakt) als vanuit de gehele keten medewerkers beschikbaar zijn.

Twee belangrijke pijlers vormen daarbij de fundatie van De Bouwcampus. Mensen die een goed netwerk in de bouw hebben vormen de eerste pijler. Zij kennen de bouwcultuur en weten door hun kennis en ervaring hoe de 'hazen' gewend zijn te lopen en zijn op de hoogte van nieuwe ontwikkelingen in de sector. Experts die kennis hebben over en ervaring hebben met transitieprocessen in de bouw en daarbuiten, vormen de tweede pijler. Juist deze gebundelde kennis en ervaring maakt De Bouwcampus uniek en zo onderscheiden we ons van anderen. De twee pijlers vormen bij ons de binnenring: het kloppende hart van De Bouwcampus.

Hoe doen we dat

Wij verbinden mensen die gezamenlijk aan een onderwerp willen werken, waarbij in principe iedereen kan deelnemen aan activiteiten van De Bouwcampus. Dat kan zijn voor de opgave als geheel, maar het kan ook een afgebakende issue binnen één van de drie opgaven zijn. Ons centrale motto daarbij is dat vanuit



de gehele keten mensen betrokken worden (van bestuurder tot werkvoorbereider en leverancier).

Een onderwerp wordt opgepakt als wij op wat voor manier dan ook, signalen opvangen dat er in de bouwsector mogelijk energie zit om daar aan te werken. Als het overigens een andere organisatie beter past om dat desbetreffende onderwerp op te pakken, proberen we het daar onder te brengen of daarmee samen te werken. Overigens zijn er altijd minimaal één of meer partijen als initiatiefnemer voor we starten. Samen met deze initiatiefnemers bouwen we aan een coalitie/regiegroep. Pas wanneer het ons lukt om een diverse en voldoende ketenbrede coalitie/regiegroep bijeen te krijgen gaan we écht beginnen. Deze coalitie/regiegroep zitten in de eerste schil van de binnenring.

Doorzettingsmacht

Voor het maken van de coalitie brengen we rond een vraagstuk alle betrokkenen samen in één ruimte aan zogenoemde verkenningstafels. Overigens is hierbij

wel belangrijk dat wie aan tafel zit over doorzettingsmacht beschikt of een andere vorm van invloed heeft. Met andere woorden, de inbreng tijdens de sessies is niet vrijblijvend. Men heeft het mandaat om vernieuwing, bijvoorbeeld in de eigen organisatie, verder te brengen. Een transitieteam vanuit De Bouwcampus begeleidt dit traject. Dit team kan bestaan uit een transitie-manager, transitie-medewerker en een transitie-expert. Er zijn verschillende werkvormen om de coalitie te helpen om interventies te formuleren.

Voor de goede orde, we zijn geen adviesbureau dat zelf bedenkt wat er moet veranderen in de sector en advies uitbrengt over de weg daar naartoe. De Bouwcampus vormt actief coalities en faciliteert deze. Onder andere door bijvoorbeeld transitie-expertise, ervaringen van buiten de sector, gespreksvormen aan te reiken. De partijen, betrokken bij de coalitie weten, als het goed is, al wat er zich in de buitenwereld afspeelt. Mochten ze daar een minder goed beeld van hebben, zou het een eerste actie zijn om

dit scherp te krijgen. Ook is het denkbaar dat in die fase sectorvreemde expertise uit bijvoorbeeld de scheepsbouw, kunst, IT etc wordt betrokken. Mede op basis van wat er al gebeurt, en ook wat nog niet gebeurt, kan de coalitie met hulp van De Bouwcampus acties formuleren die de transitie aanjagen cq versnellen.

Tweede schil: doen/aanjagen op initiatief van de coalitie

Wat de coalities bedenken en ondernemen zien wij vervolgens terug in de tweede schil. Dit is de schil van DOEN. In deze ring gebeurt het aanjagen vanuit De Bouwcampus coalitie. Dat kan vele vormen hebben. Het kan bijvoorbeeld gaan over het starten van werkgroepen met grote aantallen medewerkers uit de sector die in de praktijk anders willen werken of het etaleren van succesverhalen in de sector. Maar het kan ook gaan over het agenderen van een juridische belemmering of een norm die niet het gewenste effect heeft.

Een goed voorbeeld van hoe dat er in de

praktijk uitziet zijn onze activiteiten rond het onderwerp circulaire herontwikkeling. Binnen de coalitie beraden de deelnemers zich op activiteiten die nodig zijn om, in dit geval, circulaire herstructurering een stap verder te brengen, lees op te schalen. Als gevolg daarvan zijn er nu vier verschillende werkgroepen op evenzoveel actielijnen actief.

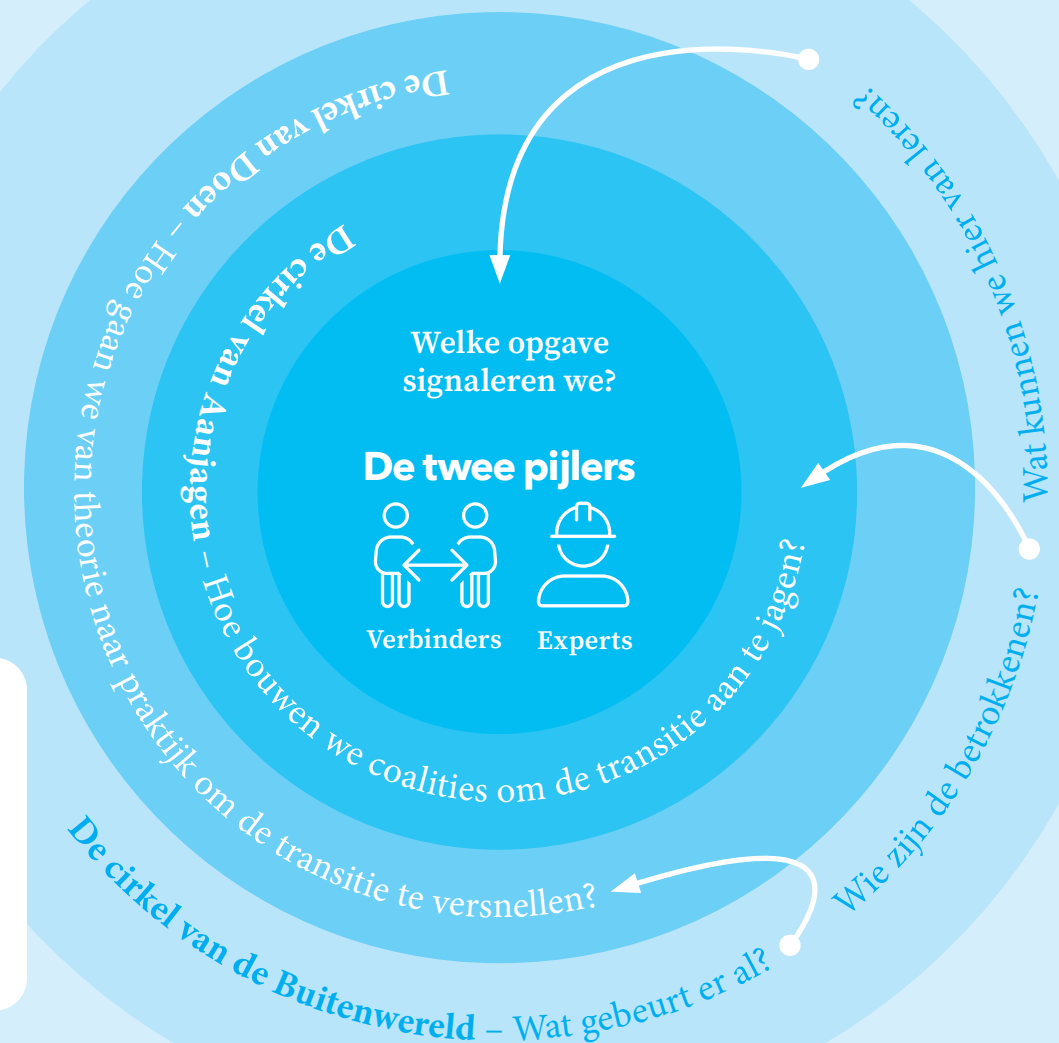
De deelnemers in de werkgroepen beginnen ambitieuze projecten die de weg naar de toekomst tastbaar maken en andere partijen inspireren om mee op avontuur te gaan. Daarnaast kunnen het transitieteam en de coalitie richting geven aan de bouwsector door de ontwikkelde analyse, visie en agenda breed uit te dragen. Denk aan bijvoorbeeld evenementen, artikelen en opinies in vaktijdschriften en andere media.

Zo nemen de partijen die samen de coalitie vormen een duidelijk standpunt in over waar de sector naartoe zou moeten bewegen en formuleren zij stappen die kunnen helpen daar naartoe te bewegen.

Van buiten naar binnen

Op deze wijze ontstaat er een wereld waarin ook anderen alleen of in samenwerking met anderen initiatieven ontplooiën. De start van een coalitie is daarom veelal de wens om iets wat al gebeurt op kleine schaal op te schalen. Of de constatering dat er iets nog niet gebeurt vanwege een fundamentele belemmering in het huidige systeem. Kortom, op welke wijze we de transitie vormgeven hangt per traject sterk af van wat er al gebeurt of juist niet gebeurt. Zo werken we dus letterlijk van buiten naar binnen en vice versa aan de vernieuwing van de bouwsector.

De cirkels van De Bouwcampus





De Bouwcampus

De Bouwcampus is gevestigd op de eerste etage van de TU Delft Campus, Gebouw 26 A.

Bezoekadres:

Van der Burghweg 1
2628 CS Delft
015-20 26 070
info@debouwcampus.nl
www.debouwcampus.nl